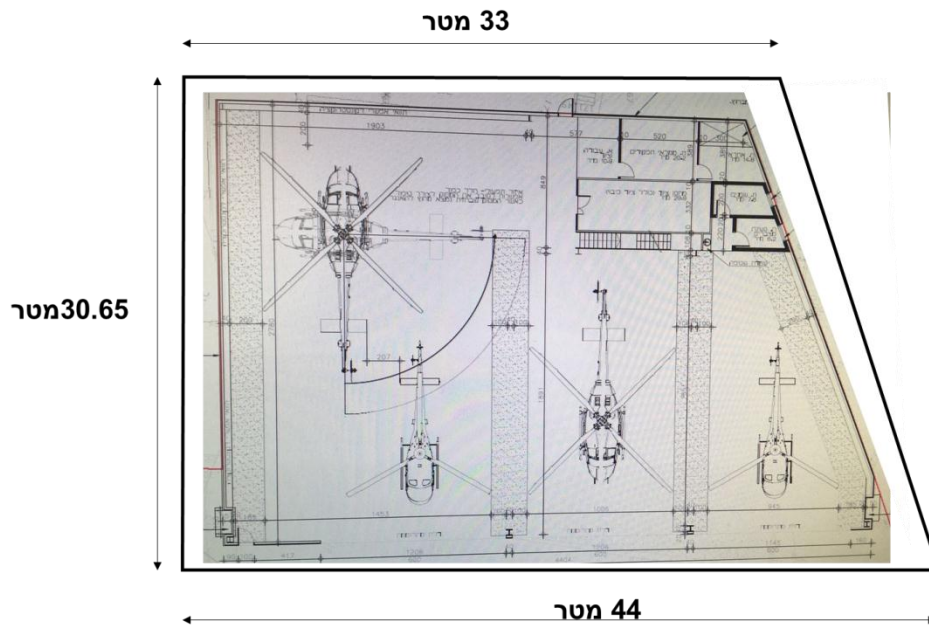


נספח א' – נתוני המבנה ותרשים המבנה

1. דרישות למפרט עבור מערכת כיבוי אש אוטומטית להאגור מסוקים:

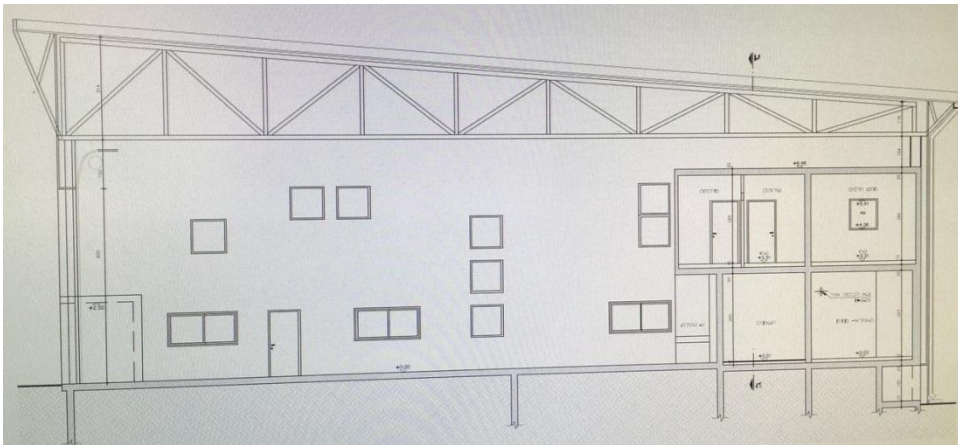
1.1. נתוני המבנה:

- 1.1.1. שטח מבנה עד 1100 מ"ר.
- 1.1.2. אורך צלע מזרחית – 44 מטר.
- 1.1.3. אורך צלע מערבית – 33 מטר.
- 1.1.4. עומק, צלע דרומי (מרחק בין צלע מזרחי למערבי) – 30.65 מטר.
- 1.1.5. אורך צלע צפונית – אלכסון של צלע מזרחית ומערבית.
- 1.1.6. תרשים המבנה – היטל על:

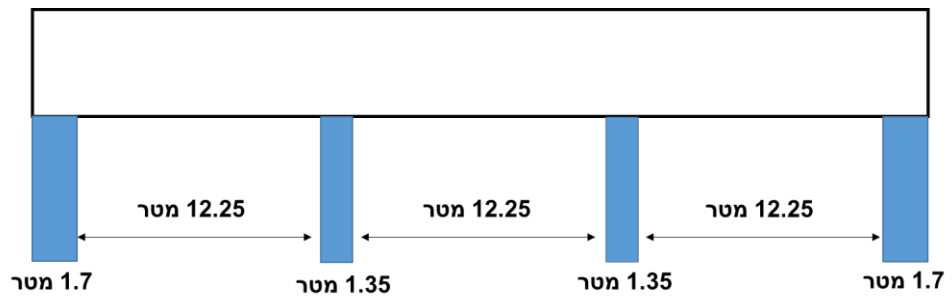


1.1.7. גובה (גג משופע):

- 1.1.7.1. צד מזרח - 10 מטר.
- 1.1.7.2. צד מערב – 8.5 מטר.
- 1.1.7.3. גובה סככה, מישור תחתון – +7 מטר.



1.1.8. דלתות (שערים):



- 1.1.8.1 שלושה שערים באורך של 12.25 מטר כל אחד.
- 1.1.8.2 רצפה מבטון, קירות וגג מקונסטרוקציית פלדה, מבנה פנימי (משרדים ומחסן) מבטון, שתי עמדות תדלוק מבטון.
- 1.1.8.3 עומס מרבי על הקונסטרוקציה - 20 ק"ג/מ"ר.

נספח ב' – אישור מכון התקנים לאופיין רשת המים

נספח מספר 1 – רשת אפיון מים



דו"ח בדיקה מספר 9611134969

פרטי ההזמנה

שם המזמין : ר.א.י תעשיות לתבניות מתקדמות בע"מ
מענו : ת.ד. 541 נצרת עילית 17105
תאריך ההזמנה : 16/07/28 תאריך ביצוע: 16/08/02
מספר הסכם : 3000058823

תאור המוצר

פרטי ההתקנה
בדיקת אופיין רשת - פנימית
רחוב מחנה לטרון לטרון

מהות הבדיקה

התאמה לסעיפים: של התקן הישראלי ת"י 1596 - מערכות מתזים - התקנה, מאוקטובר 2012
הבדיקה בוצעה במסגרת הסכם הסכם חשבון

מסמך זה אינו היתר תו תקן

מסמך זה מתייחס רק להתקנה שנבדקה
ופרטיה

מסמך זה מכיל 3 דפים
ואין להשתמש בו אלא במלואו.

מסקנות הבדיקה

פרוט התוצאות מצוי בדפים הפנימיים.



דו"ח בדיקה מספר 9611134969

דף 2 מתוך 3

מספר סעיף	תאור סעיף	תוצאות	הערה
23.2.1	בדיקת אפיון רשת מים		
	פרטי הבדיקה	תאריך הבדיקה: 2-8-16; שעת הבדיקה: 13:30	
	מיקום ביצוע מדידה	קוטר הידרנט מדידת ספיקה: 2 אינץ'; מיקום הידרנט מדידת ספיקה: ברז כיבוי אש באזור ליינ מסוקים; קוטר מיקום מדידת לחץ: 0.75 אינץ'; מיקום נקודת מדידת לחץ: ליד איזור ליינ מסוקים; אביזרים בקו אספקת המים: מקום הבדיקה נמצא אחרי מד מים ראשי ומז"ח / אל חוזר; משאבת הגברת לחץ: הבדיקה בוצע ללא משאבות הגברת לחץ.	

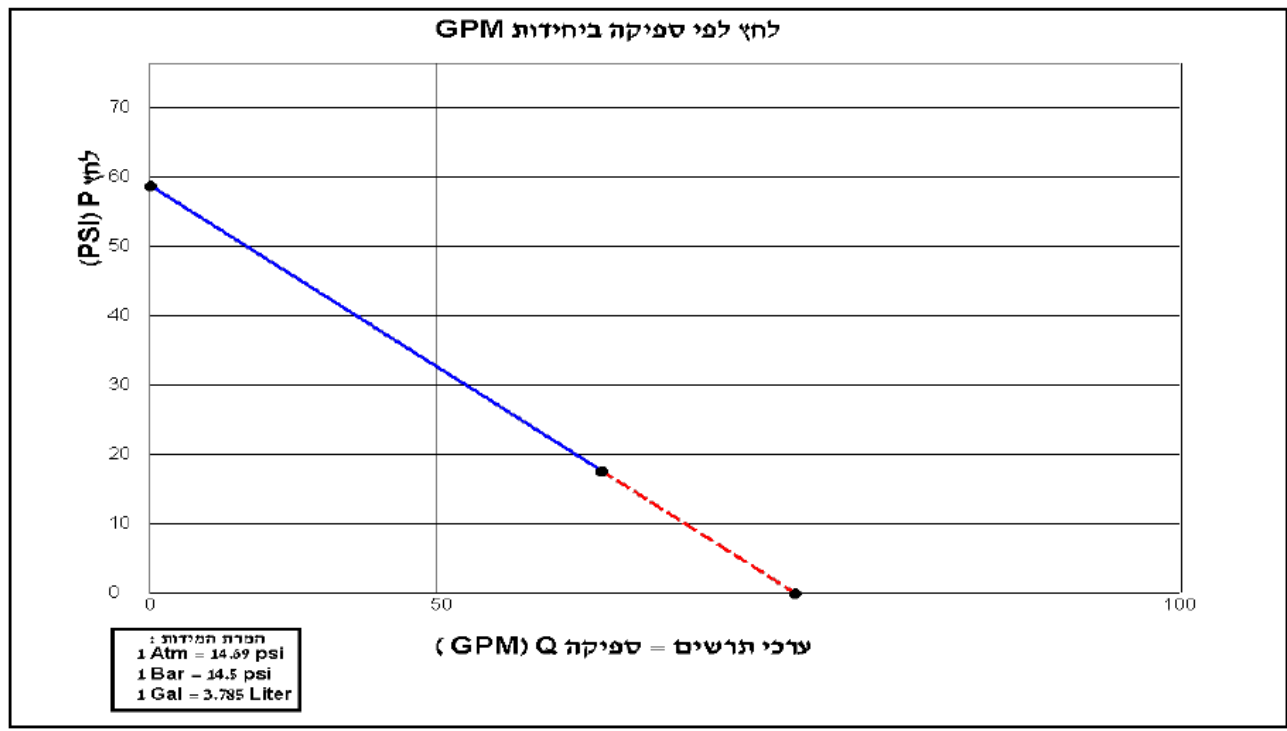
נספח לסעיף 23.2.1 ספיקה נמדדת		
ספיקה נמדדת		
ספיקה מק"ש	ספיקה GPM	ספיקה LPM
14.5	64.0	242

נספח לסעיף 23.2.1 נתוני ספיקות ולהצבים			
נתוני ספיקות ולהצבים			
לחץ (בר) סטטי	לחץ (PSI) סטטי	לחץ (בר) דינמי	לחץ (PSI) דינמי
4.0	58.0	1.2	17.4

נספח לסעיף 23.2.1 נתוני ספיקות ולהצבים		
לחץ (בר)	ספיקה (מ"ק/שעה)	ספיקה (ליטר לדקה)
1.4	14	233
2	12	
2.5	10	

דו"ח בדיקה מספר 9611134969

דף 3 מתוך 3



סוף תעודת הבדיקה

נספח ג' – בטיחות

1. ההוראות הכלולות בנספח זה הינן הוראות מינימאליות לשמירת הבטיחות באתר העבודה כאשר על הקבלן לנקוט בכל האמצעים על מנת להבטיח אפס אירועי נזק לאדם במהלך ביצוע העבודות.
2. הוראות נספח זה יחולו על בעל ההרשאה ועל כל מי מטעמו שיועסק במתן השירותים וכן על כל קבלן (לרבות קבלן משנה) שיבצע עבורו איזו מהעבודות הכלולות במפרט.
3. הקבלן מצהיר כי לקח בחשבון את כל דרישות הבטיחות הספציפיות הנוספות, הנדרשות לצורך ביצוע עבודתו, בשיטת עבודתו וציודו, בעת הגשת הצעתו למכרז/חוזה זה.
4. כמו כן, הקבלן יתריע על כל סיכון ידוע או שיתגלה בעתיד, אשר אין לגביו התייחסויות במכרז/חוזה זה, ויציג פתרון הולם לבטיחותם, שלומם ובריאותם של העובדים השוהים והמבקרים באתר.
5. הקבלן ידאג לקיים את כל חוקי הבטיחות בעבודה, התקנות שהותקנו לפיהם, כל הוראות עפ"י כל חוק או דין וכן לקיים את כל הוראות ונוהלי הבטיחות באתר שידרשו ע"י המזמין.
6. בנוסף להוראות הכלולות בדין לגבי בטיחות וגהות בעבודה יחולו על הקבלן הנחיות המפורטות בחוזה זה, שאינן באות להחליף ו/או לשנות חוקים, תקנות והוראות שונות, לרבות אלה המפורטות בחוזה זה, אלא מטרתן לסייע להרחיב ולהבהיר נושאים שונים, ואין בקיומן כדי לפטור את הקבלן מהחובה לפעול על-פי דין.
7. הוראות נספח זה, יחולו על הקבלן ועל כל מי מטעמו, שיועסק במתן השירות וכן על כל עובדי קבלני המשנה, שיבצע בעבורו, איזו מעבודות ההקמה ו/או כל עבודת התאמה, במי ממקומות השירות, במהלך תקופת ההתקשרות, למתן השירות.
8. מובהר בזאת, שהקבלן יהיה אחראי בלעדי, לקיום כל הוראות נספח זה, על-ידי כל עובד ו/או קבלן משנה, שיבצע בעבורו, איזו מעבודות ההקמה ו/או כל עבודת התאמה ו/או כל עבודת שיפוצים, במי ממקומות השירות, במהלך תקופת ההתקשרות, למתן השירות, ויישא באחריות המלאה, להפרת מי מהוראות נספח זה, על-ידי מי מהאמורים לעיל ו/או על-ידי כל מי מטעמו, שיועסק במתן השירות. הקבלן מתחייב, שהוראות נספח זה, יפורטו בכתב, בכל התקשרות בינו ובין כל קבלן משנה מטעמו, לביצוע עבודות (בין עבודות ההקמה ובין כל עבודה אחרת במי ממקומות השירות), וכל קבלן משנה כאמור, יאשר בחתימתו, כי הוראות אלו, מהוות חלק בלתי נפרד, מההתקשרות לביצוע העבודות, בינו ובין הקבלן.
9. הקבלן מצהיר בזה, כי כל דיני הבטיחות והגהות בעבודה, לרבות (מבלי לגרוע מכלליות האמור לעיל) חוק ארגון הפיקוח על העבודה, התשי"ד - 1954, פקודת הבטיחות בעבודה [נוסח חדש], התש"ל - 1970, תקנות הבטיחות בעבודה (עבודות בניה), התשמ"ח-1988 לרבות תקנות הבטיחות בעבודה (עבודה בגובה), התשס"ז - 2007, פקודת הנוזיקין [נוסח חדש], דיני התכנון והבנייה, וכל התקנות והצווים המחייבים, שהוצאו מכוח, מי ממעשי החקיקה המפורטים לעיל, הנוגעים לביצוע עבודות ההקמה ו/או כל עבודות התאמה ו/או כל עבודות שיפוצים, שיבוצעו במי ממקומות השירות, במהלך תקופת ההתקשרות, למתן השירות, והוא מתחייב להבטיח בזה, השגחה קפדנית עליהם, ולדאוג לכך, שכל מי מטעמו, ימלא אחר כל הוראות הבטיחות והמשמעת, שבדינים האמורים, כל זמן היותם במקום השירות, בו מתבצעת עבודה או בכל מקום אחר, בתחומי הבסיס.
10. הקבלן יציית לכל הוראה להפסקת עבודה שתינתן על-ידי המזמין, כתוצאה מליקויי בטיחות בעבודתו. העבודה תופסק לאלתר לשיפור הנדרש ותחודש רק לאחר קבלת הסכמה בכתב לכך ממנהל הפרויקט. במקרה כזה, לא יהיה הקבלן, זכאי לפיצוי כלשהו בשל העיכוב שנגרם, לא לנזקים שנגרמו במישרין ולא לנזקים עקיפים שהקבלן עשוי להיתבע בגינם.
11. הקבלן יספק, על חשבונו, אמצעי גישור, שילוט אזהרה, פנסי תאורה, סרטי סימון זוהרים הנדרשים על-פי דין, או לפי הוראות הבטיחות של המזמין.

תכולת אחריות:

12. באחריות הקבלן ביצוע ואכיפת הבטיחות, באמצעות מנהל עבודה (כאמור במפרט) מטעמו וצוות עובדיו (לרבות קבלני משנה), הפועלים באתר ומתחם העבודה ובמהלך שהותם, הן בכתב, הן בעל פה, והן בצורת שילוט, סימונים פיזיים, מחסומים, חוצצים וכד', אשר יוצבו מעת לעת בהתאם לצורך, ויכסה למעשה את כל הפעילויות הנדרשות בתחום הבטיחות

והבריאות בתעסוקה מהכניסה לבסיס ועד לאתר העבודה הספציפי הנמצא תחת אחריותו של הקבלן הראשי ומבצע הבניה דוגמת:

- הדרכות בטיחות לכלל העובדים (סיכונים רלוונטיים).
- אחריות לבטיחות העובדים ואנשי צוות.
- הכנסה/הוצאה של ציוד, מכונות, מכשירים וכלי עבודה.
- הכנסת חומרי בניה למיניהם לתוך האתר העבודה הרלוונטי.
- פינוי ושינוע של חומרים, פסולת וכד'.
- סימון מפגעי בטיחות.
- שילוט זמני וקבוע.

13. מנהל עבודה

- 13.1 הקבלן יעסיק מנהל עבודה בעל כשירות כשל "מנהלי עבודה", כהגדרתו בתקנות הבטיחות בעבודה (עבודות בניה), התשמ"ח-1988 לבנייה ובנייה הנדסית, מוסמך ומיומן, בעלי ניסיון של לפחות 2 שנים בפרויקטים בעלי היקף, פעילות ותקציבים דומים לפרויקט זה שישמשו נציגו (של הקבלן) בשטח העבודה.
- 13.2 במידה ויש יסוד סביר להניח שהעבודה תבוצע יותר משישה שבועות הקבלן יודיע על מינוי מנהלי העבודה, באמצעות מכתב רשום או דואר אלקטרוני, למפקח עבודה אזורי שבוע לפני תחילת העבודה.
- 13.3 הודעת המינוי, תכלול גם את פרטי העבודות האמורות להתבצע וכן את מועד התחלת העבודה באתר.
- 13.4 על הקבלן למסור לידי המזמין, בתוך 5 (חמישה) ימים לכל המאוחר, העתק של טופס חתום המודיע למפקח העבודה האזורי על מינוי מנהל עבודה ומנהל עבודה מחליף באתר הפרויקט הנדון.
- 13.5 מנהל עבודה יהיה אחראי גם לבטיחותם ושלמותם של כל המבקרים הנכנסים למתחם העבודה, בין היתר על-פי סעיף מס' 242 לפקודת הבטיחות בעבודה.

14. ממונה בטיחות:

- 14.1 הקבלן יגיש "תיק בטיחות" (ראה סעיף 13) למנהל הפרויקט חתום ע"י ממונה בטיחות.
- 14.2 ממונה הבטיחות יהיה בעל תעודת הכשרה מתאימה על-פי דרישות כל דין, אשר עבר בהצלחה ועמד בכל הדרישות של מנהל הבטיחות והבריאות התעסוקתית במשרד הכלכלה.
- 14.3 ממונה הבטיחות יהיה לפיכך בעל "אישור כשירות" תקף (כולל ביצוע ימי עיון שנתיים) ובכתב מינוי שיינתן ע"י מפקח העבודה הראשי.

15. "תיק בטיחות":

- 15.1 קודם לתחילת עבודתו (שבוע לפני צו תחילת עבודה), יגיש הקבלן למזמין "תיק בטיחות" עם הנושאים הבאים:
 - 15.1.1 תכנית מפורטת ותיאור מלא של כל הפעילויות והצעדים אשר יהיו באחריות הקבלן.
 - 15.1.2 ריכוז הסמכות והרשאות לכלל העובדים.
 - 15.1.3 ריכוז הדרכות שנתיות לכלל העובדים.
 - 15.1.4 ניהולי סיכונים לכל תהליכי העבודה – ראה נספח מספר 4.
 - 15.1.5 אישור תקינות כלי עבודה מטלטלים.
 - 15.1.6 אישור ותסקירים של ציוד שנדרש בודק מוסמך.
 - 15.1.7 הצהרת בריאות של כל העובדים.
 - 15.1.8 **נהלי בטיחות:**
 - 15.1.8.1 הדרכות בטיחות לעובדי קבלן.
 - 15.1.8.2 בקרה על הכנסת רכב וציוד לאתר – ראה נספח מספר 5.
 - 15.1.8.3 עבודות הדורשות היתר מיוחד.
 - 15.1.8.4 המצאות באתר בשעות היום והלילה.
 - 15.1.8.5 דיווח וטיפול בתאונת עבודה.

- 15.1.8.6 דיווח וטיפול ב- "כמעט תאונה"
- 15.1.8.7 פינוי נפגעים מהאתר.
- 15.1.8.8 עבודה במזג אויר קיצון (חורף וקיץ).
- 15.1.8.9 חירום.

- 15.2 "תיק הבטיחות" יאושר ע"י מנהל הפרויקט שבוע לפני תחילת העבודה.
- 15.3 על הקבלן להפיץ בין הקבלנים הפועלים באתר העבודה את תכנית הבטיחות.

16. כתבי מינוי בתחום הבטיחות:

- 16.1 בנוסף לכתבי המינוי הנדרשים ממפקח עבודה ראשי/אזורי, נדרש הקבלן למנות ולהנפיק כתבי מינוי לתפקידים הבאים: מנהל עבודה, מגיש עזרה ראשונה, נאמני בטיחות, מדריך בטיחות, מפעיל מכונת הרמה, אתת, בודק מוסמך, עובדי גובה, עובדים במקום מוקף, עובד כשיר (מפעיל מכונה) ועוד תפקידים שמדרש עפ"י החוק.

17. מסירת מידע הדרכות בטיחות:

- 17.1 הקבלן אחראי לביצוע הדרכות הבטיחות לעובדיו ולעובדי קבלני המשנה בהתאם לדרישות תקנות ארגון הפיקוח על העבודה (מסירת מידע והדרכת עובדים), התשנ"ט - 1999.
- 17.2 כל עובדי הקבלן לרבות קבלני המשנה נדרשים לעבור הדרכת בטיחות מהקבלן הראשי ומבצע הבניה באתר (XXXX) לפני הכניסה לאתר עבודה.
- 17.3 חל איסור מוחלט להיכנס לאתר עבודה ללא הדרכות בטיחות כולל מנהל עבודה.
- 17.4 מבלי לגרוע מהאמור לעיל, הקבלן נדרש למסור למזמין אישור הדרכת בטיחות שנתית בהתאם למקצוע והתפקיד של כל העובדים שיועסקו בפרויקט לפני תחילת עבודתם.
- 17.5 כל עובד חדש (כולל קבלני משנה) המועסק באתר ו/או במתחם יחתום על טופס "הצהרת בטיחות", הטופס יועבר למנהל עבודה של הקבלן הראשי ומבצע הבניה, וכמו כן ימסור העתקי רישיון מקצועי במידה ונדרש.
- 17.6 בסיום ההדרכה יקבל העובד אישור "מעבר הדרכת בטיחות" חתום ע"י מנהל העבודה של הקבלן הראשי ומבצע הבניה.
- 17.7 הדרכות בטיחות נדרש לחדש כל שנה.

18. ציוד מחויב בבדיקת בודק מוסמך:

- 18.1 הקבלן נושא באחריות מוחלטת להבטיח שכל המכונות, האביזרים והציוד שחלה עליהם חובת "בדיקות של בודק מוסמך", אכן נבדקו ונבדקות לפי החוק.
- 18.2 על ממונה הבטיחות יהיה לוודא כי כל כלי/ציוד/מכונת הרמה/ הנפה מלווה בתעודת בודק מוסמך בתוקף ורישיונות מתאימים.

19. עבודה בגובה:

- 19.1 ביצוע עבודה בגובה, תעשה על-פי דרישות החוק - תקנות הבטיחות בעבודה (עבודה בגובה), התשס"ז - 2007 ובהתאם תקנות הבטיחות בעבודה (עבודות בניה), התשמ"ח-1988.
- 19.2 חל איסור לעבוד בגובה ללא תעודת הסמכה מתאימה לסוג העבודה הרלוונטית.
- 19.3 כל עובד בגובה נדרש להיות עם תעודת ההסמכה בהישג יד.
- 19.4 חל אסור לבצע עבודות בגובה על סולם.
- 19.5 במידת הצורך, על הקבלן לדאוג למשטחי עבודה ו/או פיגומים ו/או במת הרמה ניידת לכל אזורי הגישה להתקנת המערכות.

20. סדר וניקיון: הקבלן מתחייב לשמור על הסדר והניקיון, באתר העבודה, וייפנה בסוף כל שבוע עבודה, כל פסולת וגרוטאות, אל מחוץ למקום מתן השירות, למניעת מכשולים מיותרים. הפינוי יחול על-חשבונו.

21. ציוד וכלי עבודה: הקבלן ו/או כל מי מטעמו, שיבצע את עבודות ההקמה ו/או עבודות התאמה, ישתמשו אך ורק במכונות וכלי עבודה תקינים, העומדים בדרישות הבטיחות, המפורטות בד"ן, בציוד חשמלי עם בידוד כפול, ובסולמות ופיגומים תקינים בלבד. הקבלן יבצע, על-חשבונו, בדיקות תקינות תקופתיות, לכל כלי/ציוד תפעולי, המופעל על-ידי עובדיו, במקום מתן השירות. הבדיקות יבוצעו, ע"י גורמים מוסמכים, כנדרש עפ"י כל דין ותקנות. אישורי ונתוני הבדיקות, כאמור לעיל, ירוכזו ע"י הקבלן "בתיק הבטיחות". התיקים הנ"ל, יהיו זמינים, בכל עת, במשרדי הקבלן, במקום מתן השירות, לביקורת נציג המזמין וכל גורם אחר מטעמו.

22. חומ"ס:

- 22.1 הקבלן נושא באחריות מוחלטת להבטיח שכל מי שישתמש, יטפל, ויאחסן חומ"ס יבצע עבודתו בהתאם לכללי הבטיחות איכו"ס והנחיות היצרן לחומר הספציפי.
- 22.2 הקבלן יבטיח שכל עובדיו יצוידו וישתמשו בציוד מגן אישי תקין ומתאים.
- 22.3 חומר מסוכן לא יוכנס לאתר ללא גיליון בטיחות (M.S.D.S).

23. שימוש במערכות ריתוך בקשת חשמלית וגז:

- 23.1 המערכות יהיו בעלי תו תקן של מכון התקנים הישראלי.
- 23.2 מפעילי המערכות יהיו בעלי תעודות הכשרה בריתוך המוכרות ע"י משרד הכלכלה.
- 23.3 לפני כל עבודה בלהבה גלויה יש לנקוט בכל אמצעי הזהירות למניעת דליקות.
- 23.4 הקבלן יפעל למנוע ריכוז גבוה של נדפי הריתוך, יש להשתמש במערכות אוורור ושאיבה (במנדפים) במידת הצורך, הקבלן יבחן צורך בשימוש בגלאי גזים להגנה על העובדים מרעילות תוצרי הריתוך.
- 23.5 נדרש אישור של המזמין לעבודות חמות.

24. גיהות תעסוקתית:

- 24.1 הקבלן יבטיח תנאי עבודה גהותיים בהתאם לדרישות החוק על מנת למנוע מחלות מקצוע.
- 24.2 הקבלן ינקוט בכל האמצעים הדרושים כולל ניטורים סביבתיים (במידה ונדרש) ורפואה תעסוקתית מבחינת חומרים, ציוד, תהליכי עבודה, תנאי סביבה וכד' על מנת להגן על בריאות עובדיו הנמצאים בסביבתם.
- 24.3 הקבלן יבצע ניטור סביבתי תעסוקתי (לנדפי הריתוך ולרמות של CO) **במידת הצורך** - הריכוזים העליונים המותרים לנדפים בריתוך בסביבת העבודה הוגדרו בתקנות הבטיחות בעבודה (גהות תעסוקתית ובריאות העובדים במתכות מסוימות), התשנ"ג – 1993 ובחוברת ערכים עליונים מותרים של ACGIH

25. מיגון אישי:

- 25.1 הקבלן יעמיד לרשות עובדיו ציוד מגן אישי לפי החוק.
- 25.2 הקבלן נושא באחריות שכל העובדים ישתמשו בציוד המגן האישי.
- 25.3 כל ציוד המגן האישי בו ישתמשו עובדי הקבלן, יהיה תקני בדוק ותקין בהתאם לאמור בתקנות/תקנים הישראליים או מפרטים, המקובלים ע"י מכון התקנים הישראלי.
- 25.4 הקבלן יבהיר לעובדים שחובה עליהם להשתמש בכל אמצעי הבטיחות שסופקו להם בצורה נאותה.
- 25.5 נדרש עובד מיומן (אחד בכל משמרת) במתן עזרה ראשונה וירשמו בפנקס הכללי לפי תקנה מס' 187 בפקודת הבטיחות בעבודה.
- 25.6 אין לבצע עבודה באתר ללא המצאות של מגיש העזרה הראשונה (נדרש לפחות אחד).
- 25.7 הקבלן יחזיק במשרדיו באתר את הציוד והפריטים הבאים:

- 25.7.1 שלוש קסדות ושלושה אפודים זוהרים למבקרים.
- 25.7.2 ערכת עזרה ראשונה תקנית בהתאם לכמות העובדים בהתאם לחוק.
- 25.8 כל עובדי הקבלן יהיו לבושים בבגדי עבודה ארוכים ינעלו נעלי עבודה ממוגנות ותקניות ויחבשו קסדה תקנית לעבודות בניה בכל זמן שהותם באתר.
- 25.9 חל איסור מוחלט להיכנס לאתר ללא ציוד מיגון אישי.

26. זיהוי קבלנים:

- 26.1 כדי לזהות ולהבדיל בין עובדי הקבלנים באתר נדרש כל קבלן להשתמש "בווסט זוהר" עם לוגו של הקבלן הרלוונטי.

27. חירום:

- 27.1 לפחות אחד מרכבי הקבלן ישמש כרכב חירום ויהיה זמין בכל עת במהלך שעות הפעילות באתר.
- 27.2 הרכב יהיה תקין ומתודלק והמפתחות יהיו ברשותו של מנהל עבודה.
- 27.3 הקבלן יכשיר (מעובדי האתר) צוות הערכות למקרה חירום שיתודרך לצורך זה, אנשי הצוות יהיו אחראים לטפל בכל תקרית, כגון שריפה, הצלה, אירוע חומס, תאונת עבודה ואזעקת תגבורת של כוחות כיבוי, שרותי הצלה ושירותי עזר אחרים, כגון מד"א, משטרה וכו'.

28. **הוראות בטיחות:** הוראות בטיחות כתובות יותקנו על גבי שלטים גדולים ובהם פירוט הוראות בטיחות והוראות המתייחסות ללבוש, לתאורה, לעזרה ראשונה ונהלי חירום.

29. **מבקרים:** מבקרים לא יורשו להיכנס לאתר העבודה ללא אישור מנהל העבודה, מבקרים יצוידו בציוד בטיחות מתאים ויובלו על-ידי אדם מוסמך, או הוסמכו על-ידי מנהל העבודה לנוע באופן עצמאי באתר. הקבלן יודא כי כל מבקר אשר נכנס לאתר העבודה יעבור תדריך בטיחות על-ידי הקבלן הראשי ומבצע הבניה ויחתום על הצהרת בטיחות.

30. סיקורי בטיחות מטעם המזמין:

- 30.1.1 לכל סיקור בטיחות של המזמין יצטרף מנהל עבודה מטעם הקבלן.
- 30.1.2 הקבלן יטפל בכל ליקויי הבטיחות בהתאם ללוחות זמנים שנרשמו בדו"ח הסיקור.
- 30.1.3 על הקבלן להציג בפני נציג המזמין, לכשיידרש, תעודות תקפות המעידות כי מתקני ההרמה, המנופים, קולטי אויר וכד', שישמשו בביצוע עבודות, אכן נבדקו על ידי בודק מוסמך כחוק ונמצאו כשירים ותקינים לעבודה באתר.

31. הנחיות נוספות:

- 31.1 הקבלן ינהג על-פי הנחיות המזמין, בנושא בטיחות.
- 31.2 כל קבלן חדש, יקבל קודם ובסמוך לכניסתו לעבודה באתר, תדריך בטיחותי מקיף אשר יכלול את הסיכונים באתר ואת הנחיות הבטיחות, לרבות תנועה באתר, תיאומים וכו' ויהיה עליו לחתום על תצהיר המאשר זאת.
- 31.3 על הקבלן חלה חובה ואחריות להודעה למפקח עבודה אזורי, על התרחשותה של תאונה או גם מה שמוגדר כ"מקרה מסוכן", או הופעת מחלת מקצוע ("מחלת משלח ידי") אצל עובד. האחריות לקיומה של חובה זו חלה על פי פקודת התאונות ומחלות משלח היד.
- 31.4 בנוסף לסעיף 22.3 כל תאונה תדווח: לנציגי הקבלן הראשי ומבצע הבניה, למנהל הפרויקט ולמזמין העבודה.
- 31.5 מנהל עבודה יחזיק ברשותו רשימות מעודכנות של פרטי אנשי קשר וגורמי חירום והצלה שונים, כגון:
- 31.5.1 רשימת אנשי קשר של אנשי מפתח של הקבלן הראשי ומבצע הבניה.
- 31.5.2 אנשי קשר מטעם המזמין.

31.5.3 פרטי התקשרות עם גורמים חוץ בסיסיים : מגן דוד אדום, תחנת כבאות אש, מטרה, משרד העבודה וכו'.

32. עבירות משמעת ו/או עבודה בניגוד לנהלים :

- 32.1 כל עובד ללא יוצא מין הכלל, לרבות מהנדסים, מפקחים, נהגים, ספקים וכדו' אשר יעברו עברת משמעת ו/או יעבדו בניגוד לנהלים יורחקו מאתר למשך (24 שעות).
- 32.2 כל עברת משמעת ו/או בטיחות תירשם ביומן עבודה.
- 32.3 יועץ הבטיחות מטעם המזמין יבצע מעקב ובקרה לעברות משמעת ו/או עבודה בניגוד לנהלים.
- 32.4 עובד שנרשמו לחובתו שלוש עברות משמעת יורחק לצמיתות מהאתר.

33. הפסקת עבודות בשל ליקויי בטיחות:

- 33.1 המזמין, יודיעו על הפסקת העבודה באתר עפ"י שיקול דעתו, במקרים הבאים :
 - 33.1.1 מפגעים המהווים ליקויי בטיחותי חמורים
 - 33.1.2 עבודה בניגוד לכל דין (לרבות חוקים ותקנות בנושא בטיחות וגהות).
 - 33.1.3 אי טיפול בליקויים חוזרים מדוחות הבטיחות (של המזמין) אשר מסכנים את עובדי האתר ו/או את משתמשי הדרך.
- 33.2 במקרה של הפסקת העבודה מצד המזמין או מי מטעמו, לא יהיה הקבלן זכאי לפיצוי כל שהוא בשל העיכוב שנגרם, לא לנזקים שנגרמו במישרין ולא לנזקים עקיפים שהקבלן עשוי להיתבע בגינם. הקבלן לבדו יהיה אחראי לכל אלא.

34. יומן בטיחות :

- 34.1 **הקבלן ינהל יומן בטיחות אשר בו ירשמו:**
 - 34.1.1 שמות המועסקים ותפקידם.
 - 34.1.2 פרטי הציוד המכני כולל: רישיונות, ביטוחים ותזכירי בטיחות (לציוד רלוונטי נדרש).
 - 34.1.3 בדיקות מיוחדות שבוצעו באתר.
 - 34.1.4 ציוד המגן שהונפק.
 - 34.1.5 ההדרכה רלוונטית של העובדים טרם כניסתם לעבודה.
 - 34.1.6 מנהל עבודה יחתום ביומן בכל יום.
 - 34.1.7 היומן יהיה נגיש למזמין בכל שעות העבודה, לבדיקה ומעקב וכל דרישה שהובאה לעיל, לרבות בדיקת תקופתיות של ציוד ובדיקות יומיות של מתקנים.
- 35. המציע ייקח בחשבון את כל האמור בנספח זה לצורך חישוב ההצעה. מודגש בזאת, כי לא תשולם כל תמורה נוספת, מעבר להצעה, בגין מילוי הדרישות של נספח זה.
- 36. למניעת כל ספק, מובהר בזאת כי הקבלן יישא באחריות מלאה ובלעדית לכל נזק העלול להיגרם בביצוע העבודה נשוא הזמנה זו וזאת אף אם ניתנו הנחיות ו/או הוראות ובוצע פיקוח ו/או בקרה על ביצוע העבודות ע"י המזמין ו/או מי מטעמו.
- 37. ככל שלדעת הקבלן יש צורך בנקיטת אמצעי זהירות/בטיחות ו/או אמצעים אחרים למניעת נזק כאמור, מתחייב הקבלן לנקוט באמצעים אלה ככל שימצא לנכון.
- 38. עוד מובהר ומוסכם בזאת כי כל פעולה ו/או הנחיה ו/או הוראה ו/או פיקוח ו/או בקרה של המזמין או מי מטעמו, ככל שתתבצע במסגרת ביצוע העבודות נשוא הזמנה זו, אין בה בשום מקרה כדי לגרוע ממחויבויות ו/או אחריות הקבלן, לרבות אחריותו המקצועית על פי הסכם זה ו/או הוראות כל דין ו/או כדי להטיל אחריות כשלהי על המזמין.
- 39. הקבלן ועובדיו נדרשים לחתום על ההצהרות המצורפות כנספחים ג'1 וג'2.

נספח ד' – נספח אחזקה

1. המערכות ותוחזקו באמצעות הספק בהתאם לתקנים הרלוונטיים ו/או הוראות הייצור.
2. הקבלן יהיה אחראי לאחזקת המערכות והמתקנים שהותקנו על ידו ו/או ע"י מי מטעמו לתקופת של 36 חודשים ("תקופת הבדק") ול- 84 חודשים נוספים (להלן ביחד עם תקופת הבדק יכונה "תקופת האחזקה").
3. המחיר המצויין בכתת הכמויות הינו תמורה של דמי אחזקה שנתיים לביצוע עבודות אחזקה מונעת לתקופת האחזקה.
4. מודגש כי תיקון ליקויים במערכת יתבצע על חשבון הקבלן כחלק מאחריותו בתקופת הבדק וללא כל תמורה נוספת.
5. הספק ייתן למזמין שירות אחזקה שיכלול תיקון תקלות וביצוע עבודות אחזקה מונעת למערכות במשך כל תקופת האחזקה. שירות האחזקה יכלול את כל העבודה, החלקים החומרים הדרושים לביצוע העבודות.
6. הספק יודא כי אופן התקנת המערכות יבטיח את פעולתן התקינה והרציפה ויאפשר מתן שירותי אחזקה בנגישות גבוהה.
7. השבתת מתקנים לצורך אחזקה, הגורמת להשבתה של מערכות חיוניות למזמין, תתואם מראש עם המזמין.
8. הספק יהיה אחראי להדריך את עובדי המזמין בכל הקשור לאופן הפעלת המערכות.
9. הספק לא יוכל לטעון כנגד הפעלה לא נכונה של המערכות ע"י המזמין, במידה ולא ביצע הדרכות כאמור.
10. שימור המערכות - על מנת לשמור על המערכות ופעולתן התקינה, יבצע הספק את על עבודות האחזקה המונעת על פי הנדרש בהוראות היצרנים למערכות, ע"פ החוקים, התקנות והתקנים הנוגעים לאותה מערכת וע"פ ההוראות הנוגעות למערכות, שיכין ע"פ ניסיונו, כפי שבא לידי ביטוי בספר המתקן, לאחר שיאושר ע"י המזמין. בדיקת הטיפול המונע תיעשה ע"י המזמין ותאושר על ידו. גמר ביצוע אחזקה מוענת ייחשב רק במסירת טופס העבודה, כשרשומים בו כל הפרטים הנדרשים, בחתימת אחראי האחזקה מטעם הספק.
11. תיקון תקלות – עובדי הקבלן יבצעו את כל תיקוני התקלות. כתקלה ייחשב כל אירוע הפוגע ביכולת המערכת לספק את המתוכנן ממנה כפי שנמדד ואושר בעלת קבלת המערכת או העלול לדרום נזק לסביבה. הזמן המוקצב לתקלות יתבצע על פי פרק הזמן המצויין בטבלה שלהלן:

סוג התקלה	זמן תגובה ראשוני מרגע קריאה על ידי המזמין	פרק הזמן לסיום טיפול/ תיקון התקלה
תקלה רגילה	שש שעות	72 שעות
תקלה דחופה *8	שש שעות	24 שעות

- תקלה דחופה תיחשב כתקלה המשביתה את המערכת כמערכת כיבוי אוטומטית.

נספח ה' – כתב כמויות

סעיף	תיאור	יחידה	כמות
1	מערכת כיבוש לשכבת מסוקים בהתאם לדרישות תקן 409 של NFPA בסיווג 3GROUP מאושרת ע"י מכון התקנים הישראלי	קומפלט	1
2	עמדות פנימיות לכיבוי אשר בקצב (הידרנטים /גלגלונים)	יחידה	2
3	מאגר מים חיצוני בנפח 120 מ"ק	יחידה	1
4	משאבת מים בעלת ספיקה של 500 GPM המאושרת ע"י מכון התקנים הישראלי	יחידה	1
5	אחזקה מונעת בהתאם לנספח התחזוקה – נספח ד'	שנה *	10

- התשלום יתבצע אחת לשנה ובהתאם לצריכה בפועל.